

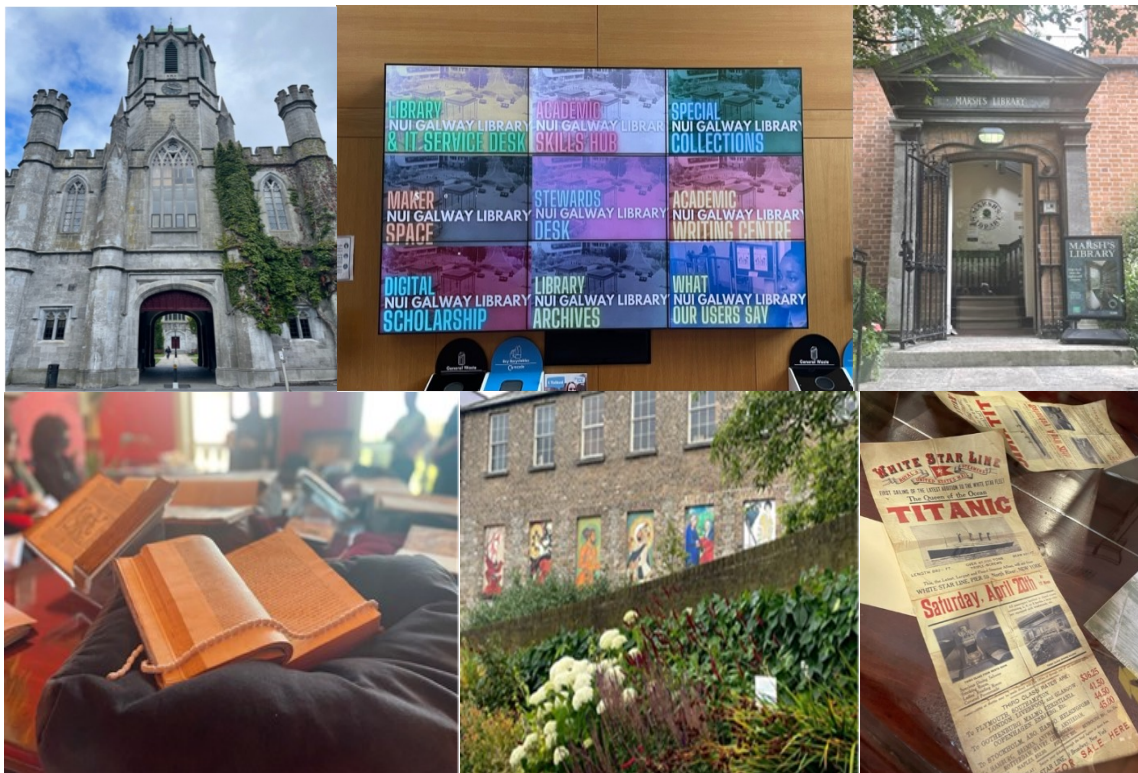
Reserapport IFLA WLIC Dublin 2022

Annika Peurell, KTH Biblioteket

Årets IFLA-konferens gick av stapeln i Dublin på Irland och ett stort tack till biblioteksforeningen för ett bidragande stipendium så att jag åter fick möjligheten att – IRL – delta i detta omfattande bibliotekssammanhang. Det är enormt givande att möta nya och gamla kollegor från större delen av världen, att diskutera, lyssna och lära i professionsnära frågor. Konferensen kändes dock något mindre i år trots sina runt 2000 deltagare och utställare. Allmänt resetrassel, världsläget och fortsatta risker med Covid lyftes som skäl av avstå, men anar även att slutet av juli är semestertid för många.

Flertalet sektioner i IFLA:s organisation anordnade satellitmöten innan konferensen. Den sektion jag är medlem i – Art Library Section, hade under fredagen och lördagen ett omfattande program i Dublin. Sektionen firade då även sitt 40-årsjubileum, eller 42 år för att vara exakt, då pandemin kom mellan. Flera studiebesök med kollegialt utbyte i framförallt äldre vetenskapliga samlingar (Marsh's Library, Royal Irish Academy, National Gallery) och en heldag på Chester Beatty Library med Tonia Arahova som keynote speaker. Det är en bredd av bibliotekstyper i sektionen (museer, stiftelser, lärosäten) men det går att finna gemensamma nämnare i framför allt OA, OER, åtkomstfrågor och behovsstyrt förvärv för de konstvetenskapliga ämnena.

Jag hade möjligheten under dagarna mellan satelliten och konferensen att med några amerikanska kollegor besöka bibliotekarier vid NUI Galway och Linn Hall Library i Belfast – inte en del av konferensens besök men egna initiativ för en mer riktad omvärldsbevakning. Och möjligheten att se lite mer av denna gröna ö.



Konferensen fullföljdes, program och innehåll finns på konferensens [hemsida](#). Några sessioner filmades, och finns tillgängliga på IFLA:s [Youtubekanal](#). Även konferensens inledning är tillgänglig, där IFLA:s nya ledning presenterades och Mary Robinson var en mycket uppskattad keynote speaker. Hon satte ett starkt fokus på internationella klimat- och rättvisefrågor och utmanade oss alla i detta kring temat för årets konferens: Inspire, Engage, Enable, Connect.

Frågorna kring IFLA:s problem och behovet av ökad transparens och förbättrad organisation adresserades i en [egen session](#). Det finns även många papers att ta del av på hemsidan. Det uppskattas

för att intressanta sessioner ibland missas då de går parallellt eller kan vara fullsatta. Och givetvis för att ens egna anteckningar ibland lämnar en del att önska.

För min del, som verksam på ett lärosäte, blev särskilt torsdagen en hektisk dag där många intressanta sessioner inom närliggande områden överlappade. Sektionen för Acquisition and Collection Development hade i mitt tycke ett av konferensens bästa inslag: [Integrating Open Access Content into the Collection: Challenges and Opportunities](#). Mycket bra input kring frågan och vikten av metadata samt utmaningar nu och framöver.

Sammanfattningsvis – årets IFLA hade ett lite mindre format men fortsatt intressant och givande, också utanför sessionerna i kontakter med kollegor och uppföljning av projekt och nya tankar efter konflikter och händelseutveckling i världen och några år med Covid. En pandemi som fortsatt märks av. Nästa IFLA WLIC sker i Rotterdam, då hoppas vi på ett mer stabilt läge ur all avseenden.

